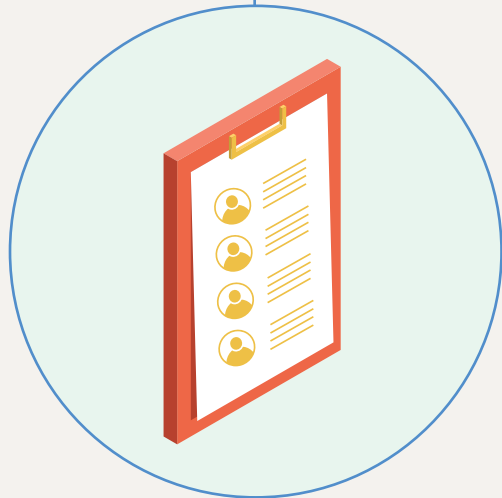


# CAPIC NATIONAL COVID-19 GUIDELINES

## BEFORE THE SHOOT

- 1) There should be no disincentive for any employees and independent contractors to stay home if they are sick or isolating. Have a back-up plan in place should an individual not be able to work the day of the shoot because they are ill or are isolating.
- 2) Create and keep a contact list of all individuals present on set. The list should include names, phone numbers, and addresses.





- 3) All shoots should be precisely scheduled ahead of time with health and safety measures in mind, and done in the shortest amount of time possible. Longer times spent in enclosed spaces increases the risk of virus transmission.
- 4) Only crew essential to the shoot should be on set, and as few people should be present as possible. Stagger scheduling times. Everyone who can work remotely should. This includes live-streaming shoots for clients, and if possible to art and creative directors. No visitors are permitted.
- 5) 24 hours prior to the shoot, and again on the day of the shoot, screen all individuals who will be on set. Anyone who has any symptoms, has had close contact with anyone who has tested positive within the previous 14 days, or has travelled internationally within the previous 14 days, should stay home.
- 6) Separate transportation to and from the set needs to be planned for. If possible, do not share a vehicle with others from outside of your immediate household.
- 7) Establish in remote pre-production meetings what crew will be assigned what equipment, as equipment must not be shared, whenever possible. This may mean additional equipment is required.
- 8) Shoot outdoors as much as possible.
- 9) When choosing a location, ensure that it is large enough to accommodate physical distancing measures. Confirm that other health and safety standards can also be maintained before choosing a location.
- 10) Ensure that your Covid-19 Workplace Policy complies with all minimum standards and regulations set by your local Public Health Unit.

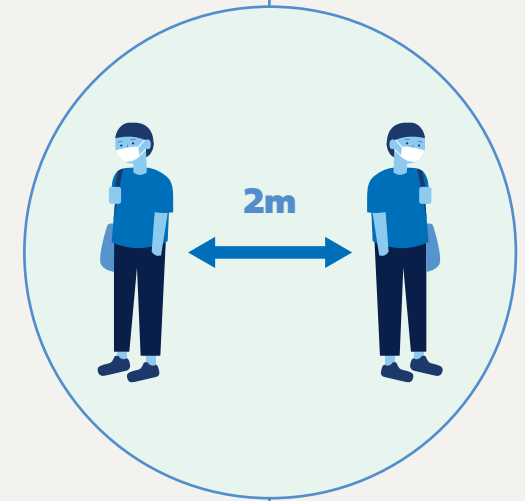


## WHILE ON SET

- 11) The most effective method to prevent transmission is by ensuring all individuals practice physical distancing while on set. The recommended minimum physical distance from public health authorities is 2 meters. Avoid physical contact.
- 12) Maximize the potential for physical distancing by planning for any movement that will need to happen on set and control this movement by establishing one way traffic flows where possible. Restrict crew to separate areas.
- 13) Signs should be posted in all shared spaces to remind individuals of physical distancing, hygiene practices, and one-way traffic flow.

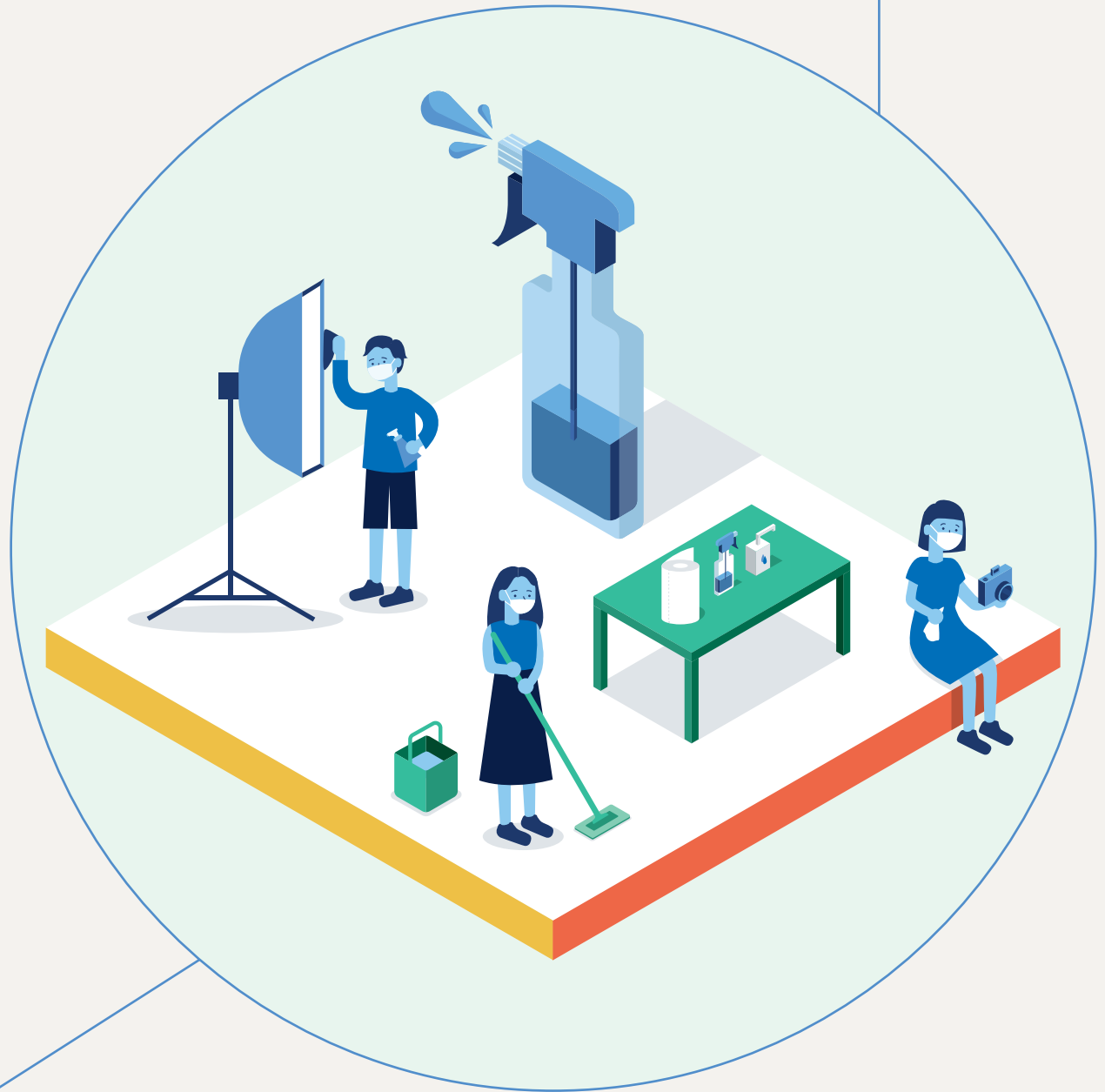
- 14) Everyone must practice good hygiene, including frequent hand washing (or using hand sanitizer), avoiding touching their faces, and coughing or sneezing into sleeves.
- 15) If physical distancing is absolutely not possible, appropriate personal protective equipment (PPE) must be worn and made available to all people working on set.
- 16) Hair stylists and Makeup artists have specialized needs as their work puts them at a higher risk. As such, they will be required to bring their own PPE to the shoot to ensure that it is well-fitted and tailored to their specific needs.
- 17) All work stations, especially hair and makeup, must be minimum of 2 meters apart. Surfaces in stations should be reserved for essential tools only. PPE should be used when setting up the work stations to avoid contamination.

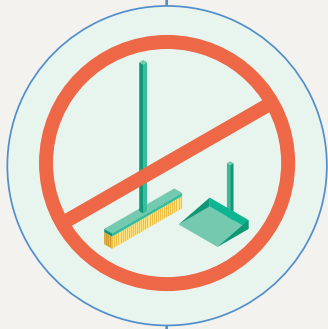
- 18) PPE should be disposed of in specially designated waste receptacles. They should not have lids, but should be easily accessible, with a sealable inside bag that is to be sealed and removed after each shoot.
- 19) If possible, kitchens should not be used during the shoot. These are spaces with many touch spots and are high risk. If a kitchen is to be used, it should be only by a single designated person and needs to be cleaned thoroughly after every use.
- 20) All food and drink on set should be packaged. Consider having individuals bring their own food and drink. People should bring their own water bottles already filled and water bottles should not be filled on set. Food and drink packaging must be disposed of safely in designated waste containers, similar to PPE.



## CLEANING AND SANITATION

- 21) Schedule time for cleaning and disinfecting. Ensure that all cleaning products are approved by Health Canada and are safe to use. Avoid sweeping and dusting as this can stir up contaminating materials into the air. You should use cleaning wipes and mops instead.
- 22) The entire set/studio must be thoroughly cleaned and disinfected before and after every shoot. This includes all workstations and changing rooms. High contact areas such as interior and exterior door handles, lightswitches, and surfaces such as tables, counters, and chairs, must be cleaned frequently throughout the duration of the shoot.





23) Bathrooms must be thoroughly cleaned after every use and disinfected daily. Any surface touched must be wiped down (taps, handles, soap dispenser, etc). Ensure that disinfectant wipes or other cleaning products are available for people to use in the bathroom.

24) If possible, avoid using props in the shoot. If props are used, they must be cleaned frequently.

25) Remove any unnecessary objects from the environment. Only essential items should be on set and each item should only be handled by a single person. Remember that everything that is touched will need to be cleaned.

26) All equipment and gear must be disinfected before and after use.

27) If it is not possible to have separate equipment for crew, then all shared equipment must be cleaned and disinfected following each and every single point of contact. Ensure that disinfectant wipes or cleaning products are readily available to facilitate this.



CANADIAN ASSOCIATION OF  
PROFESSIONAL IMAGE CREATORS

## DISCLAIMER

These materials were prepared by CAPIC based on current best practices and guidelines related to both health and legal safety when going back to work as a photographer. The Covid-19 pandemic has created unprecedented circumstances for creators and the situation continues to evolve. As such, the CAPIC Covid-19 guidelines and recommendations will continue to evolve as well. These resources do not constitute specific health, safety, or legal advice. Please do not rely on these materials without adapting them to your specific situation, including applicable guidelines and rules for where you are located.

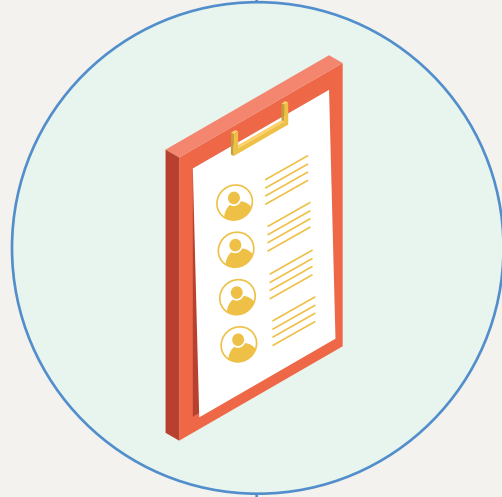
[capic.org](https://www.capic.org)

# CAPIC NATIONALE LIGNES DIRECTRICES POUR LA COVID-19

## AVANT LE TOURNAGE

- 1) Aucun employé ou entrepreneur indépendant ne doit être dissuadé de rester à la maison s'il est malade ou en isolement. Veillez à mettre en place un plan de secours en prévision où une personne ne pourrait pas travailler le jour de la prise de vue parce qu'elle est malade ou en isolement.
- 2) Une liste complète des contacts de toutes les personnes présentes sur le plateau doit être tenue à jour. Cette liste de contacts doit comprendre les noms, les numéros de téléphone et les adresses des personnes.





- 3) Toutes les séances de prise de vue doivent être effectuées dans les délais les plus brefs possibles. Les mesures de santé et de sécurité supplémentaires nécessiteront un temps supplémentaire dont il faut également tenir compte. Un temps plus long passé dans des espaces clos augmente le risque de transmission du virus.
- 4) Les présences sur le plateau doivent être limitées au personnel essentiel pour toutes les productions. Si possible, échelonnez les horaires pour réduire le nombre de personnes qui travaillent au même moment. Tout ce qui peut être fait à distance doit l'être. Cela comprend la diffusion en direct des prises de vue pour les clients, les directeurs artistiques et les directeurs de la création. Aucun visiteur ne doit être autorisé.
- 5) 24 heures à l'avance et la journée de la prise de vue, faites un dépistage de tous les membres de l'équipe. Toute personne présentant des symptômes se verra refuser l'entrée. Également, toute personne ayant eu un contact étroit au cours des 14 jours précédents avec un individu ayant été testé positif pour la Covid-19 ou toute personne ayant effectué un voyage international au cours des 14 jours précédents ne sera pas autorisée sur le plateau.
- 6) Il est important de prévoir des transports séparés pour se rendre sur le plateau de prise de vue et en repartir. Si possible, ne partagez pas un véhicule avec des personnes extérieures à votre foyer.
- 7) Les détails concernant l'attribution de l'équipement aux collaborateurs et collaboratrices doivent être clairement établis lors des réunions de pré-production à distance. L'équipement ne doit pas être partagé, dans la mesure du possible. Cela peut signifier que de l'équipement supplémentaire sera nécessaire sur le plateau de prise de vue.
- 8) Faites les prises de vue à l'extérieur autant que possible.
- 9) Lorsque vous choisissez un emplacement, assurez-vous qu'il est suffisamment vaste pour permettre des mesures de distanciation physique. Vérifiez que d'autres normes de santé et de sécurité pourront également être respectées au moment de choisir un emplacement.
- 10) Assurez-vous que votre politique Covid-19 sur la santé et la sécurité en milieu de travail soit en accord avec les directives provinciales en cours en matière de santé publique.



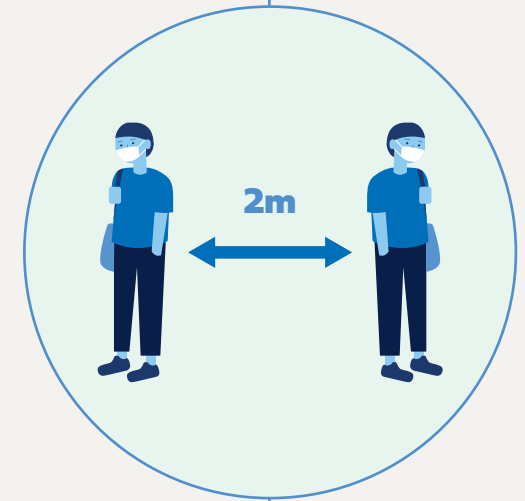


## SUR LE PLATEAU

- 11) La méthode la plus efficace pour prévenir la transmission est de s'assurer que tous les individus pratiquent la distanciation physique lorsqu'ils sont sur le plateau. La distance physique minimale recommandée par les autorités de santé publique est de 2 mètres. Le contact physique doit être évité.
- 12) Tenez compte des mesures de distanciation physique lors de l'organisation de l'aménagement du plateau. Prévoyez tout mouvement qui devra avoir lieu sur le plateau et contrôlez ce mouvement en établissant des flux de circulation à sens unique lorsque cela est possible. Les personnes présentes sur le plateau doivent être cantonnées dans des zones distinctes.
- 13) Des panneaux devront être placés dans tous les espaces communs pour rappeler aux personnes les mesures de distanciation physique et les bonnes pratiques d'hygiène, ainsi que le flux de circulation à sens unique.

- 14) Chacun à la responsabilité de **bonnes pratiques d'hygiène** : lavez-vous fréquemment les mains, évitez en tout temps de vous toucher le visage, et toussiez et éternuez dans votre coude.
- 15) Le port de l'équipements de protection individuels (EPI) est nécessaire lorsqu'il est difficile de maintenir une distance physique suffisante. **Vous devez fournir un EPI adéquat à toutes les personnes qui doivent être sur le plateau.**
- 16) Les technicien-nes de la coiffure et du maquillage ont des besoins spécifiques et leur travail les expose à un risque plus élevé. C'est pourquoi elles et ils devront apporter leur propre EPI sur le plateau de prise de vue afin de s'assurer qu'il soit bien adapté et qu'il réponde à leurs besoins spécifiques.
- 17) Tous les postes de travail doivent être à d'au moins 2 mètres les uns des autres, surtout les espaces de coiffure et de maquillage. **Des équipements de protection individuels (EPI) doivent être utilisés lors de l'installation des postes de travail afin d'éviter toute contamination.**

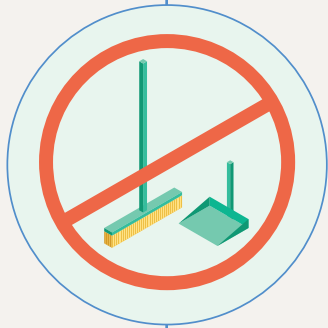
- 18) Les EPI usagés doivent être jetés dans les poubelles prévues à cet effet. **Les poubelles doivent être prêtes à l'emploi, munies d'un sac refermable à l'intérieur, et ne doivent pas avoir un couvercle qu'il faut toucher pour l'ouvrir.** Le sac doit être scellé et être retiré après chaque prise de vue.
- 19) Si possible, **les cuisines ne doivent pas être utilisées pendant les prises de vue, car ces espaces possédant de nombreux points de contact présentent un risque élevé.** Si une cuisine est absolument nécessaire, elle ne doit être utilisée que par une seule **personne désignée** et nettoyée à fond après chaque utilisation.
- 20) **Pensez à demander à chacun d'apporter sa propre nourriture et sa propre boisson.** Les gens doivent apporter leurs propres **bouteilles d'eau déjà remplies.** Les bouteilles d'eau ne doivent pas être remplies sur le plateau. Les emballages doivent être jetés en toute sécurité dans des conteneurs à déchets désignés, similaires aux EPI.



## NETTOYAGE ET ASSAINISSEMENT

- 21) Vous devez prévoir du temps supplémentaire pour le nettoyage et la désinfection. Assurez-vous que tous les produits de nettoyage sont approuvés par Santé Canada et peuvent être utilisés en toute sécurité. Évitez de balayer et de dépoussiérer durant les prises de vue car cela peut soulever des matériaux contaminants et les diffuser dans l'air. Utilisez plutôt des lingettes et des vadrouilles de nettoyage. Utilisez plutôt des lingettes et des vadrouilles de nettoyage.
- 22) L'ensemble du plateau / studio doit être soigneusement nettoyé et désinfecté avant et après chaque prise de vue. Cela inclut tous les postes de travail ainsi que les vestiaires. Les zones de contact intensif telles que les poignées de porte intérieures et extérieures, les interrupteurs et les surfaces comme les tables, les comptoirs et les chaises, doivent être nettoyées fréquemment pendant toute la durée de la prise de vue.





23) Les toilettes et salles de bain doivent être soigneusement nettoyées après chaque utilisation et désinfectées quotidiennement. Toute surface touchée doit être essuyée (robinets, poignées, distributeur de savon, etc.). Veillez à ce que des lingettes désinfectantes ou autres produits de nettoyage soient mis à la disposition des personnes dans les toilettes ou la salle de bains.

24) Dans la mesure du possible, évitez d'utiliser des accessoires pendant la prise de vue. Si des accessoires sont utilisés, ils devront être nettoyés fréquemment.

25) Enlevez tout objet inutile de l'espace de travail. Seuls les objets essentiels doivent se trouver sur le plateau et chaque objet ne doit être manipulé que par une seule personne. N'oubliez pas que tout ce qui est touché devra être nettoyé.

26) Tout les équipements et les matériaux doivent être nettoyés et désinfecté avant et après leur utilisation.

27) S'il n'est pas possible d'avoir des équipements séparés pour chaque membre de l'équipe photo, tout équipement partagé devra être nettoyé et désinfecté après chaque point de contact. Veillez à ce que des lingettes désinfectantes ou des produits de nettoyage soient facilement accessibles pour faciliter cette opération.



L'ASSOCIATION CANADIENNE DES  
CRÉATEURS PROFESSIONNELS DE L'IMAGE

## CLAUSE DE NON-RESPONSABILITÉ

Ces documents ont été préparés par la CAPIC en fonction des meilleures pratiques et des directives légales en vigueur actuellement à l'égard de la santé et de la sécurité concernant la reprise du travail de photographe. Ces ressources ne constituent pas des conseils spécifiques en matière de santé, de sécurité ou de droit. Veuillez ne pas vous appuyer sur ce document sans l'avoir adapté à votre situation particulière, y compris les lignes directrices et les règles applicables à votre lieu de travail.

[capic.org](http://capic.org)